

## کانال منابع و خبرهای استخدami

@Ma\_Kh\_Estekhdami

- ❖ معتبرترین و بروزترین اخبار و آگهی های استخدami
- ❖ معرفی منابع عمومی استخدami بصورت یکجا و مفید
- ❖ ارائه دهنده سوالات استخدami آزمون های اخیر به همراه

جواب

- ❖ پوشش فایل ها سوالات و منابع درخواستی اعضای کانال و

گروه

- ❖ تنها مرجع ارائه دهنده خدمات رایگان استخدami



لینک عضویت در کانال منابع و خبرهای استخدami

@Ma\_Kh\_Estekhdami

لینک عضویت در گروه داوطلبان استخدami

@DavtalabaneEstekhdami

- ۷۵- در قانون اساسی جمهوری اسلامی ایران، اصل چهارم - استنای کلیه قوانین و مقررات بر موازین اسلامی - است. کدام اصل زیر در قانون اساسی تأکید شده که بر اطلاق یا عموم همه اصول قانون اساسی اشاره دارد؟
- (۱) مردم
  - (۲) کسانی که در قلمرو حاکمیت ملی و قبیله که باشند.
  - (۳) آنها که نیازمند به خدمات دولتی و سایل کار ندارند.
  - (۴) زنان
- ۷۶- در رابطه با کدام یک از اصول قانون اساسی به «درآمدهای حاصل از مشارکت مردم» به عنوان منبع تأمین مالی اشاره شده است؟
- (۱) تأمین وسایل آموزش و پرورش
  - (۲) برحورداری از تأمین اجتماعی
  - (۳) تأمین نیاز جامعه به مشاغل گوناگون
  - (۴) تأمین مسکن مناسب یا نیاز
- ۷۷- در خصوص کدام مرجع زیر، در قانون اساسی تصریح شده است؟
- (۱) شورای بازنگری قانون اساسی
  - (۲) مجلس شورای اسلامی
  - (۳) مجلس شورای اسلامی و ابتکار برای قانون اساسی
  - (۴) مجلس خبرگان
- ۷۸- کدام مورد زیر به عنوان پیشنهاد و ابتکار برای قانون اساسی می‌شود؟
- (۱) اساستنامه
  - (۲) دستورالعمل
  - (۳) تصویب‌نامه
  - (۴) دستورالعمل
- ۷۹- در قانون اساسی، از کدام مرجع به عنوان ناظر بر اجرای صحیح قوانین در دستگاه‌های اداری یاد شده و این مرجع زیر نظر کدام مقام تشکیل می‌شود؟
- (۱) دیوان عدالت اداری - رئیس قوه قضائیه
  - (۲) سازمان بازرسی - رئیس قوه قضائیه
  - (۳) سازمان اداری و استخدامی کشور - رئیس جمهور
  - (۴) شورای عالی اداری - رئیس جمهور
- ۸۰- طبق قانون اساسی، «صنایع مادر» ذیل کدام عنوان زیر مورد اشاره قرار گرفته است؟
- (۱) بخش دولتی که به صورت مالکیت عمومی و در اختیار دولت است.
  - (۲) انفال و ثروت‌های عمومی که در اختیار حکومت اسلامی است.
  - (۳) بخش تعاونی که بر طبق ضوابط اسلامی تشکیل می‌شود.
  - (۴) انفال و ثروت‌های عمومی که طبق مصالح عامه نسبت به آنها عمل می‌شود.

توانایی ذهنی:

راهنمایی: در صورتی که از آزمون، دو متن داده شده است. متون را به دقت بخوانید و پاسخ سؤال‌هایی را که در متن آنها آمده است، بر مبنای آنچه می‌توان از متن استنتاج یا استنباط کرد، انتخاب کنید و در پاسخنامه علامت بزنید.

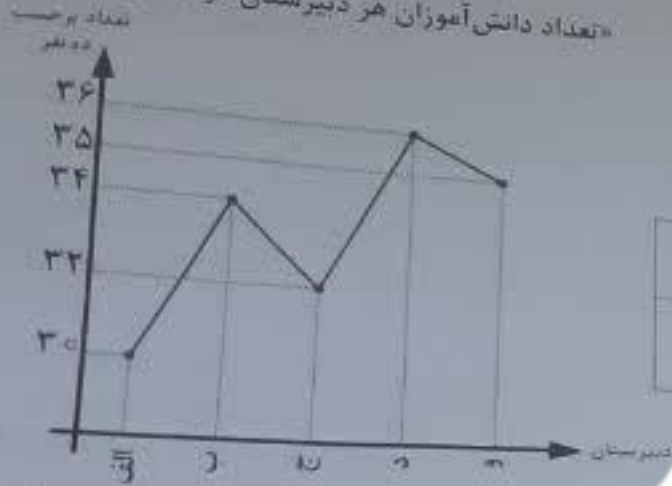
متن ۱:

نگه‌داشتن دانش‌آموزان به صورت غیر کردن آنها در طول یک سخنرانی طولانی می‌تواند برای معلمان بسیار چالش‌برانگیز باشد. برای این منظور، معلمان باید از روش‌های مهم، استفاده از شوخ‌طبعی در کلاس درس و در فرایند تدریس است. شوخ‌طبعی می‌تواند اخلاق و شخصیت دانش‌آموزان را بازتاب دهد و یک مهارت مهم برای استفاده آنان در کلاس‌هایشان است. با این وصف، یک معلم با مشاهده دقیق رفتار دانش‌آموزان، می‌تواند نحوه تدریس خود را با آنان هماهنگ سازد و حداکثر بهره را از فرصت کلاس ببرد. وظیفه یک معلم، تأثیرگذار این است که علاوه بر درک حالات شاگردان خود، بتواند آنها را مدیریت نماید. البته، این به معنی در دست گرفتن سخنرانی و مخاطبان همانند داستان‌ها و فیلم‌های تأثیرگذار نیست. معلم باید بتواند حالات مثبت همچون توجه کردن، اعتماد به نفس و غیره را در شاگردان خود پدید آورد و یکی از راه‌های این کار، بهره‌گیری از شوخ‌طبعی در فرایند تدریس است.

ای عمومی و اختصاصی - ویژه داوطلبان مسلمان اهل تشیع  
شده‌های شغلی دبیری و هم‌آموز (به جز دبیر تربیت بدنی)

با توجه به اطلاعات، جدول و نمودار زیر، به سوال‌های ۹۹ و ۱۰۰ پاسخ دهید.

تعداد دانش‌آموزان پنج دبیرستان با اسامی «الف»، «ب»، «ج»، «د» و «و»، در ابتدا و انتهای آوری شده است. نمودار زیر، تعداد دانش‌آموزان هر یک از دبیرستان‌ها را برحسب ده نفر، در ابتدای سال و در انتهای آن می‌دهد و جدول و نسبت تعداد فارغ‌التحصیلان به تعداد دانش‌آموزان هر دبیرستان را در انتهای همان سال، می‌دهد.



نسبت تعداد فارغ‌التحصیلان به تعداد دانش‌آموزان هر دبیرستان در انتهای سال

دبیرستان	الف	ب	ج	د	و
نسبت	$\frac{1}{5}$	$\frac{4}{17}$	$\frac{1}{8}$	$\frac{1}{7}$	$\frac{1}{7}$
فارغ‌التحصیلان					

- ۹۹- تقریباً چند درصد از مجموع دانش‌آموزان دبیرستان «ج» و «د» در انتهای سال، فارغ‌التحصیل شده‌اند؟  
 (۱) ۶۳٪  
 (۲) ۶۰٪  
 (۳) ۱۶٪  
 ۱۰۰- به ازای هر ۸ دانش‌آموزی که در دبیرستان «ب» فارغ‌التحصیل شده‌اند، چند نفر از دانش‌آموزان دبیرستان «و» برای سال بعد نیز می‌توانند در همین دبیرستان به تحصیل خود ادامه دهند؟  
 (۱) ۲۴  
 (۲) ۱۵  
 (۳) ۱۲  
 (۴) ۳۰

ب - آزمون حیطه اختصاصی

تجربا و فنون تدریس:

- ۱۰۱- بیان کنید یک از موارد زیر، بیان‌کننده وضعیت مطلوب دانش‌آموزان در یک رویداد آموزشی است.  
 (۱) محتوای آموزشی  
 (۲) روش تدریس  
 (۳) تجهیزات آموزشی  
 (۴) الگوهای آموزشی
- ۱۰۲- بعضی موارد اطلاعات و تجارب گذشته دانش‌آموزان باعث می‌شود آنها در حل مسائل جدید به اشتباه می‌افتند. این موضوع بیانگر کدام یک از موانع ارتباط است؟  
 (۱) عدم درک مطالب  
 (۲) روپایی شدن  
 (۳) انتقال منفی  
 (۴) بحث شفاهی
- ۱۰۳- کدام مورد، جزو «رفتارهای ضعیف» دانش‌آموزان، قرار می‌گیرد؟  
 (۱) برقرار نکردن تعامل با دانش‌آموزان دیگر  
 (۲) انداختن کتاب روی زمین  
 (۳) اطاعت نکردن از معلم  
 (۴) خندیدن بدون دلیل و پرت کردن حواصیل
- ۱۰۴- کدام یک از افعال زیر، عینی (قابل مشاهده و اندازه‌گیری) است؟  
 (۱) کسب کردن  
 (۲) آشنای شدن  
 (۳) تحلیل کردن  
 (۴) آشنای شدن

- ۳۹- گسترش مصرف که از ضرورت های رشد و توسعه اقتصادی است، از چه طرفی امکان پذیر است؟
  - (۱) تولید آشنایی که زود فرسوده شود، بی کیفیت بودن و مصرف مصنوعی
  - (۲) تولید اجناس متناسب با مقتضیات زمان، دمه شده شدن و تبلیغات تجاری
  - (۳) تولید اجناس متناسب با مقتضیات زمان، بی کیفیت بودن و مصرف مصنوعی
  - (۴) تولید آشنایی که زود فرسوده شود، دمه شده شدن و تبلیغات تجاری
- ۴۰- بیان در «دیدگاه اسلام» و «تفکر امروز عرب» به ترتیب چگونه بیان شده است؟
  - (۱) مقام عبودیت الهی - رشد و تعالی فرهنگی
  - (۲) معرفت پروردگار هستی - توسعه اقتصادی
  - (۳) رسیدن به عبودیت الهی - توسعه اقتصادی
  - (۴) معرفت و شناخت پروردگار هستی - رشد و تعالی فرهنگی

تعلیم و تربیت اسلامی:

- ۴۱- منظور از اینکه تربیت رسمی و غیررسمی یکپارچه باشد، چیست؟
  - (۱) نظریه پدیده های اجتماعی تکامل یافته تر است.
  - (۲) با نظام های تربیتی جوامع پیشرفته تر است.
  - (۳) با مقتضیات زمان و مکان و فلسفه تربیت متناسب است.
  - (۴) با فلسفه تربیتی جوامع اسلامی متناسب است.
- ۴۲- کدام مراحل رشد از اهمیت بیشتری برخوردار است؟
  - (۱) کودکی به دلیل جنبه های کمی و کیفی رشد
  - (۲) جوانی به دلیل حساسیت بیشتر و ویژه آن
  - (۳) بزرگسالی به دلیل رشد کیفی و کمال
  - (۴) مراحل اولیه، به دلیل آثار قابل توجه و غیرقابل حیران
- ۴۳- کوچک ترین واحد اجتماعی و مهم ترین و تأثیرگذارترین واحد اجتماعی کدام است؟
  - (۱) خانواده - مدرسه
  - (۲) خانواده
  - (۳) مدرسه - مدرسه
  - (۴) مدرسه - مدرسه
- ۴۴- این جمله که «تربیت عملی دو سویه است» چه کدام معنا است؟
  - (۱) تعامل معلم و یادگیرنده
  - (۲) همکاری معلم با سایر منابع آموزشی
  - (۳) همکاری و تعامل والدین با دست اندرکاران تعلیم و تربیت
  - (۴) تعامل خانه و مدرسه
- ۴۵- کدام یک از اینها جزو مباحث تربیتی نیست؟
  - (۱) اقتصادی - فرهنگی، اجتماعی - سیاسی، علمی - فرهنگی، زیبایی شناسی و فلسفی
  - (۲) ادبی - عبادی، علمی - فرهنگی، اجتماعی - سیاسی، زیبایی شناسی و هنری
  - (۳) اخلاقی و اخلاقی، علمی و فناوری، اجتماعی - سیاسی، اقتصادی و حرفه ای، زیبایی شناسی و فلسفی
  - (۴) اعتقادی - عقلانی، اجتماعی - فرهنگی، زیبایی شناسی و جسمی
- ۴۶- انواع تربیت دربرگیری تمام افراد جامعه، کدام است؟
  - (۱) عمومی و تخصصی
  - (۲) عمومی، نظری و تخصصی
  - (۳) نظری، تخصصی و حرفه ای
  - (۴) نظری و فنی و حرفه ای
- ۴۷- انواع تربیت از نظر نحوه پدید آمدن و اعتبار قانونی کدام است؟
  - (۱) رسمی و عمومی
  - (۲) رسمی و غیررسمی
  - (۳) رسمی، عمومی، تخصصی و غیررسمی
  - (۴) عمومی و تخصصی
- ۴۸- انواع تربیت از نظر حضور یادگیرنده در فرآیند یادگیری، چگونه بر خورنداری از آن کدام است؟
  - (۱) رسمی و غیررسمی
  - (۲) رسمی و عمومی
  - (۳) عمومی و تخصصی
  - (۴) الزامی و اختیاری

- بهرین راه‌ها و معیار برای انتخاب وسایل آموزشی کدام است؟  
۱) ویژگی‌های آموزشی وسیله  
۲) شرایط و امکانات اجرایی  
۳) نیازهای خانواده  
۴) فرآیند نظام آموزشی رشته‌های علمی حوزه علمیه
- ۱۰۶) بهترین روش‌ها و معیار برای انتخاب وسایل آموزشی کدام است؟  
۱) ویژگی‌های آموزشی وسیله  
۲) شرایط و امکانات اجرایی  
۳) نیازهای خانواده  
۴) فرآیند نظام آموزشی رشته‌های علمی حوزه علمیه
- ۱۰۷) ارزیابی چهارموسسه علمی و تخصصی آنها از طریق تعیین و به‌کارگیری در کدام‌یک از مراحل اجرایی الگوی تدریس تفکر استقرایی است؟  
۱) طبع‌بندهی مفولام  
۲) تفکر استقرایی  
۳) استحکام و انتقال  
۴) وظیفه اصلی معلم در الگوی تفکر استقرایی
- ۱۰۸) کدام الگوی تدریس، از درون حوزه تفکر استقرایی است؟  
۱) فراگیری شرایط  
۲) عرضه مطالب  
۳) یادگیری از طریق تشبیه‌سازی  
۴) ایفای نقش
- ۱۰۹) کدام الگوی تدریس، از دیدگاه‌های جان دیویی پذیرفته شده است؟  
۱) تفکر استقرایی  
۲) تفکر استقرایی مشارکتی  
۳) تفکر استقرایی مشارکتی صحیح  
۴) تفکر استقرایی مشارکتی صحیح و مشارکتی
- ۱۱۰) کدام مورد در خصوص روش یادگیری مشارکتی، صحیح نیست؟  
۱) دانش‌آموزان به‌طور متساوی در تمام مراحل یادگیری مشارکتی به‌طور مساوی مشارکت می‌کنند  
۲) وجود تنوع نژادی و فرهنگی در اعضای گروه، مشکل‌آفرین و یادگیری را دشوار می‌کند  
۳) ترکیب اعضای هر گروه، مشکل‌آفرین است  
۴) نظام پاداش، گروه‌مدار است، نه فردمدار
- ۱۱۱) کدام الگوهای تدریس زیر، برای پرورش «توانایی حل مسئله» که یکی از انواع یادگیری مورد نظر گاتنه است، مناسب می‌باشد؟  
۱) تدابیر پادیار - تشبیه‌سازی  
۲) تفکر استقرایی - دریافت مفهوم  
۳) تفحص گروهی - ایفای نقش  
۴) دریافت مفهوم - تدابیر پادیار
- ۱۱۲) کدام مورد در خصوص محاسن روش پرسش و پاسخ، به‌طور صحیح بیان نشده است؟  
۱) تقویت اعتماد به نفس دانش‌آموزان  
۲) تقویت استدلال و قدرت اظهارنظر دانش‌آموزان  
۳) دانش‌آموزان به شرکت در بحث و فعالیت‌های آموزشی در تمام مراحل در همه دروس  
۴) دانش‌آموزان به شرکت در بحث و فعالیت‌های آموزشی در تمام مراحل در همه دروس
- ۱۱۳) کدام نوع یادگیری با علاقه، تفکر، استدلال، مباحثه و کاربرد مفاهیم و موقعیت‌های تازه همراه است؟  
۱) مروری  
۲) استنباطی  
۳) عقلی  
۴) تکراری

سنجش و اندازه‌گیری پیشرفت تحصیلی

- ۱۱۵) در ارزشیابی آموزشی، هر چه تعریف کیفیت عبارت است از تناسب داشتن ..... مورد ارزشیابی با ..... مورد نظر.  
۱) محتوای - موضوع  
۲) هدف‌های - رفتارهای  
۳) موضوع - هدف‌های  
۴) موضوع - رفتارهای
- ۱۱۶) در کدام رویکرد ارزشیابی، تعیین میزان یادگیری با استفاده از یک فراورده آموزشی مدنظر است؟  
۱) معنی‌بر مصرف‌کننده  
۲) معنی‌بر هدف  
۳) معنی‌بر هدف  
۴) معنی‌بر هدف

۱- با توجه به آیه شریفه «إِنَّ فِي خَلْقِ السَّمَاوَاتِ وَالْأَرْضِ وَخِلْقِ اللَّيْلِ وَالنَّهَارِ لَآيَاتٍ لِّأُولِي الْأَلْبَابِ» کدام نوع ایمان به انسان معرفی می‌شود؟

- (۱) آگاهانه  
(۲) متعصبانه  
(۳) حسی  
(۴) مستودع

۲- بیت زیر به مفهوم کدام آیه شریفه اشاره دارد؟

- «نو پای به راه در نه و هیچ میری  
(۱) «لَقَدْ نَصَرَكُمُ اللَّهُ فِي مَوَاطِنَ كَثِيرَةٍ»  
(۲) «فَدَّ جَاءَكُم بُرْهَانٌ مِّن رَّبِّكُمْ»  
(۳) «وَاسْتَعِينُوا بِالصَّبْرِ وَالصَّلَاةِ»  
(۴) «وَ الَّذِينَ جَاهَدُوا فَنَّا لَنُهْدِيَنَّهُمُ سُبُلَنَا»

۳- مقام معظم رهبری در کتاب «طرح کلی اندیشه اسلامی در قرآن» معنای کلمه «ولی» در آیه شریفه «اللَّهُ وَلِيُّ الَّذِينَ آمَنُوا يُخْرِجُهُم مِّنَ الظُّلُمَاتِ إِلَى النُّورِ» را به کدام معنی ترجیح داده‌اند؟

- (۱) هم‌جنبه  
(۲) سرپرست  
(۳) یاور و همراه  
(۴) دوست

۴- کدام مورد دیدگاه عامیانه در خصوص مفهوم «ترحمون» در آیه شریفه «وَ اطِيعُوا اللَّهَ وَ الرَّسُولَ لَعَلَّكُمْ تُرْحَمُونَ» را بیان می‌کند؟

- (۱) خدا آن هنگامی به مردمی رحم می‌کند که او را اطاعت کنند.  
(۲) عمل کنید شاید مورد رحمت پروردگار فرار بگیرید.  
(۳) رحمت پروردگار جایگزین عمل کردن است.  
(۴) رحمت خدا آن وقتی است که بک ملتی به مسئولینش عمل کنند.

۵- آیه شریفه «إِذْ أَعْجَبْتَكُمْ بِكُفْرِكُمْ فَلَمْ نَغْنِ عَنْكُمْ شَيْئاً» به کدام موضوع اشاره دارد؟

- (۱) در غزوه احد، غرور لشکریان موجب شد که در جنگ غافل ماندند و شکست مقطعی خوردند.  
(۲) در غزوه حنین، کثرت لشکریان پیامبر(ص)، دشمن را به عجب و شگفتی واداشت.  
(۳) در غزوه احد، کثرت لشکریان پیامبر(ص)، دشمن را به عجب و شگفتی واداشت.  
(۴) در غزوه حنین، غرور لشکریان موجب شد که در جنگ غافل ماندند و شکست مقطعی خوردند.

با توجه به آیه شریفه قبله «وَ مَا جَعَلْنَا الْقِبْلَةَ الَّتِي كُنْتَ عَلَيْهَا إِلَّا لِنَعْلَمَ مَن يَتَّبِعُ الرَّسُولَ مِمَّنْ يَنْقَلِبُ عَلٰى عَقْبَيْهِ» علت تغییر قبله کدام است؟

- (۱) مسلمانان هنگام نماز خواندن از یهودی‌ها قابل تشخیص باشند.  
(۲) هویت جامعه اسلامی شکل بگیرد و از سایر ادیان قابل تشخیص باشد.  
(۳) آنان که از پیامبر(ص) پیروی می‌کنند از آنان که به گذشتگانیشان گرایش دارند معلوم شوند.  
(۴) خداوند هرگز ایمان مسلمانان را ضایع و بی‌اثر نمی‌کند.

## کانال منابع و خبرهای استخدامی

@Ma\_kh\_Estekhdami

3 هم جبهه

4\_ عمل کنید شاید

5 در غزوه حنین غرور لشکریان موجب شد

6 آنان که از پیامبر پیروی میکنند...

7 یاد خدا

8 افرادی که در زندگی

9 ولیستخلفنهم ....

10 صلح حدیبیه

11 ما منا الا مقتول...

12 عاشورا

13 تقیه حاکمان ستمگر

14 هشام ابن عبدالملک

15 وجود تضاد ظاهری

16 قول و فعل و تقریر معصوم

17 در دست گرفتن ضمام جامعه مسلمین ... مبارزه همه جانبه

29 صحیح بخاری طی 16 سال

30 محیی الذین عربی، عرفان را وارد مرحله ی جدیدی کرد

31 استعمار زدایی

32 موانع بیرونی . موانع ذرونی