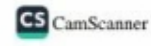


۱۲۰- برقراری مالیات بر قیمت در بازار ..... می تواند اثر عدم کارایی ..... نسبت به مالیات بر واحد داشته باشد.  
 الف) انحصاری، کمتری  
 ج) وقت کامل، کمتری  
 ب) انحصاری، بیشتری  
 د) رقابت کامل، بیشتری

**قانون مالیات های مستقیم**

۱۲۱- صاحبان مشاغل چقدر مهلت دارند شروع فعالیتشان را به اداره امور مالیاتی محل اعلام کنند؟  
 الف) چهار ماه از شروع فعالیت  
 ب) سه ماه از قلمی شدن اولین درآمد  
 ج) چهار ماه از اخذ مجوز از صنف مربوط  
 د) سه ماه از احضار اداره امور مالیاتی



مأمور تشخیص مالیات

۱۲۲- کارکنان مقصر کلیه اشخاص حقوقی مذکور در ماده ۳۴ قانون مالیات های مستقیم، در صورت عدم ارسال حکم یا عدم اخذ مقامات مالیات بر اثر، علاوه بر مجازات مربوط به تخلفات اداری و قانونی دستگاه مربوط به خود، مکلف به پرداخت چه میزان جزای نقدی می باشند؟  
 الف) معادل ده درصد خسارت وارده  
 ب) معادل پنج درصد خسارت وارده  
 ج) معادل یک برابر خسارت وارده  
 د) معادل دو برابر خسارت وارده

۱۲۳- کدام عبارت در مورد کسر و پرداخت مالیات تکلیفی اجازه املاک صحیح می باشد؟  
 الف) در صورتی که مالک و مستأجر هر دو شخص حقیقی باشند ۷۵٪ اجاره به نرخ مقرر در ماده ۱۳۱  
 ب) در صورتی که مالک شخص حقیقی و مستأجر شخص حقوقی باشد ۷۵٪ اجاره به نرخ مقرر در ماده ۱۳۱  
 ج) در صورتی که مالک شخص حقیقی و مستأجر شخص حقوقی باشد مالیات تکلیفی نباید کسر و پرداخت شود.  
 د) در صورتی که مالک شخص حقیقی و مستأجر شخص حقوقی باشد مالیات تکلیفی نباید کسر و پرداخت شود.

۱۲۴- نحوه تقویم درآمدهای غیر نقدی مشمول مالیات حقوق در مورد مسکن بدون اتاوه و اتومبیل اختصاصی یا راننده چگونه است؟  
 الف) ۲۰ درصد حقوق و مزایای مستمر نقدی - ۱۰ درصد حقوق و مزایای مستمر نقدی  
 ب) ۲۰ درصد حقوق و مزایای نقدی - ۱۰ درصد حقوق و مزایای مستمر نقدی  
 ج) ۲۰ درصد حقوق و مزایای مستمر نقدی - ۱۰ درصد حقوق و مزایای نقدی  
 د) ۲۰ درصد حقوق و مزایای نقدی - ۱۰ درصد حقوق و مزایای نقدی

۱۲۵- اشخاص حقیقی که به موجب مقررات قانون مالیات های مستقیم مکلف به کسر و ابعال مالیات مؤدیان دیگر است در صورت تخلف از انجام وظایف مقرر مشمول چه میزان جریمه است؟  
 الف) معادل ده درصد (۱۰٪) مالیات پرداخت نشده در موعد مقرر و دو و نیم درصد (۲/۵٪) مالیات به ازای هر ماه نسبت به مدت تأخیر از سررسید پرداخت، خواهد بود.  
 ب) معادل ده درصد (۱۰٪) مالیات پرداخت نشده در موعد مقرر و دو و نیم درصد (۲/۵٪) مالیات به ازای هر ماه نسبت به مدت تأخیر از سررسید نقضای مهلت تسلیم اظهارنامه، خواهد بود.  
 ج) جریمه متعلق در مورد حقوق عبارت خواهد بود از ۲٪ حقوق پرداختی و در خصوص پیمان کاری ۱٪ کل مبلغ قرارداد و معادل ده درصد (۱۰٪) مالیات پرداخت نشده در موعد مقرر و دو و نیم درصد (۲/۵٪) مالیات به ازای هر ماه نسبت به مدت تأخیر از سررسید پرداخت، خواهد بود.  
 د) چون شخص حقیقی است جریمه ای ندارد.

۱۲۶- در مضاربه کدام طرف مکلف به پرداخت مالیات است؟  
 الف) عامل نسبت به مالیات خود  
 ب) عامل نسبت به مالیات خود و مالیات درآمد سهم صاحب سرمایه  
 ج) صاحب سرمایه نسبت به درآمد خود  
 د) عامل نسبت به مالیات خود و صاحب سرمایه نسبت به مالیات درآمد سهم خود

۱۲۷- کدام گزینه صحیح است؟ مالیات درآمد انتقالی چیست؟  
 الف) درآمد نقدی حاصل از انتقال  
 ب) درآمد غیر نقدی بلا منقوض  
 ج) درآمد ناشی از افزایش ارزش سهام  
 د) درآمد ناشی از افزایش ارزش سهام

۱۲۸- محاسبه مالیات آخرین دوره عملیات اشخاص حقوقی که متعلق می شوند ارزش دارایی شخص حقوقی است  
 الف) بدهی ها  
 ب) سرمایه پرداخت شده و اندوخته ها  
 ج) حقوق صاحبان سهام  
 د) بدهی ها و سرمایه پرداخت شده و اندوخته ها



مأمور تشخیص مالیات

۱۲۹- محاسبه درآمد مشمول مالیات شرکت های غیر دولتی نسبت به درآمد اجاره دریافتی از واگذاری املاک واقع در ایران، چگونه است؟  
 الف) طبق مقررات بخش املاک  
 ب) از پرداخت مالیات معاف است ✓  
 ج) از طریق رسیدگی به دفاتر و براساس درآمد و هزینه املاک  
 د) براساس دفترچه ارزش اجاری

۱۳۰- اشخاص حقوقی باید اظهارنامه و ترازنامه و حساب سود و زیان خود را حداکثر ظرف ..... به اداره امور مالیاتی تسلیم کنند.  
 الف) چهار ماه پس از سال مالیاتی - محل فعالیت اصلی شخص حقوقی ✓  
 ب) سه ماه پس از سال مالیاتی - محل ثبت شخص حقوقی  
 ج) چهار ماه پس از مجمع عمومی سالانه - محل فعالیت شخص حقوقی  
 د) سه ماه پس از مجمع عمومی سالانه - محل ثبت شخص حقوقی



فوائین و مقررات مالی

- ۱۶۶- کدام یک از معاملات زیر، تجاری محسوب نمی شود؟  
 الف) تاسیس و بنکار گذاشتن هر قسم کارخانه مشروط بر اینکه برای رفع حوائج شخصی نباشد  
 ب) هر قسم عملیات صرافتی و بانکی  
 ج) تصدی به عملیاتی حراجی  
 د) هر سه گزینه
- ۱۶۷- نگهداری کدام یک از دفاتر زیر برای هر تاجری تکلیف شده است؟  
 الف) روزنامه - کل - دارایی  
 ب) روزنامه - کل - مرسلات - کبیله  
 ج) روزنامه - کل - دارایی - مرسلات  
 د) روزنامه - کل - دارایی - کبیله
- ۱۶۸- مهم ترین تفاوت بین شرکت سهامی و شرکت با مسوولیت محدود در ..... آن است.  
 الف) نحوه تاسیس  
 ب) تعداد صاحبان  
 ج) تعداد کارکنان  
 د) شکل سند مشارکت
- ۱۶۹- شرکت سهامی از چه زمانی تشکیل شده محسوب می شود؟  
 الف) از تاریخ انتشار آگهی تاسیس در روزنامه رسمی  
 ب) از تاریخ ثبت در اداره ثبت شرکتها  
 ج) تاریخ اعلام اسمی مدیران  
 د) از زمان قبول مسوولیت کتبی سمت توسط مدیران و بازرسان پس از مجمع
- ۱۷۰- انتخاب مدیران شرکت های سهامی .....  
 الف) فقط با مجمع عمومی عادی سالانه است  
 ب) با مجمع عمومی عادی سالانه یا مجمع عمومی عادی بطور فوق العاده است  
 ج) با مجمع عمومی فوق العاده است  
 د) فقط با مجمع عمومی فوق العاده است
- ۱۷۱- اصلاح طرح اساسنامه از وظایف ..... است.  
 الف) مجمع عمومی فوق العاده  
 ب) مجمع عمومی عادی  
 ج) مجمع عمومی عادی بطور فوق العاده  
 د) مجمع عمومی موسس



- ۱۷۲- در شرکت های سهامی کاهش اجباری سرمایه از طریق کاهش ..... و کاهش اختیاری سرمایه از طریق ..... انجام می گیرد.  
 الف) مبلغ اسمی سهام - تعداد سهام  
 ب) تعداد سهام - کاهش تعداد سهام یا مبلغ اسمی سهام  
 ج) تعداد یا مبلغ اسمی سهام - کاهش بهای اسمی سهام  
 د) بهای اسمی سهام به نسبت مساوی - کاهش تعداد یا مبلغ اسمی سهام
- ۱۷۳- افزایش سرمایه شرکت سهامی عام از کدام محل مجاز نیست؟  
 الف) عواید حاصل از افزایش ارزش سهام جدید  
 ب) تبدیل مطالبات حال شده  
 ج) سود تقسیم نشده  
 د) غیر نقد
- ۱۷۴- تبدیل شرکت سهامی خاص به عام .....  
 الف) ممکن نیست  
 ب) با رعایت شرایط مقرر قانونی ممکن است  
 ج) فقط منوط به موافقت ثبت شرکتها است  
 د) ممکن نیست مگر با تصویب مجمع عمومی عادی صاحبان سهام
- ۱۷۵- به موجب قانون مبارزه با پولشویی، عواید حاصل از جرم به معنای هر نوع مالی است که به طور ..... از فعالیت های ..... به دست آمده باشد.  
 الف) مستقیم - مجرمانه  
 ب) غیر مستقیم - مجرمانه  
 ج) مستقیم و غیر مستقیم - مجرمانه  
 د) مستقیم و غیر مستقیم - پولی و مالی
- ۱۷۶- طبق دستورالعمل اجرایی مبارزه با پولشویی در شرکت های تجاری، واحد حسابرسی داخلی موظف است هر گونه اطلاعات و مستندات نال بر فعالیت پولشویی را در اسرع وقت در اختیار ..... قرار دهد.  
 الف) مدیرعامل شرکت  
 ب) حسابرسان مستقل شرکت  
 ج) واحد اطلاعات مالی  
 د) شورای عالی مبارزه با پولشویی
- ۱۷۷- هیچ سهامدار حقیقی یا حقوقی نمی تواند بیش از ..... سهام بورس را به طور ..... در مالکیت داشته باشد.  
 الف) ۲.۵ درصد - مستقیم  
 ب) ۲.۵ درصد - مستقیم و غیر مستقیم  
 ج) ۵ درصد - مستقیم  
 د) ۵ درصد - مستقیم و غیر مستقیم
- ۱۷۸- اطلاعات و صورتهای مالی میان دوره ای ۳.۶۸ ماهه حسابرسی نشده حداکثر چند روز پس از پایان مقاطع سه ماهه می بایست تهیه و افشا شود؟  
 الف) ۲۰ روز  
 ب) ۳۰ روز  
 ج) ۶۰ روز  
 د) ۹۰ روز
- ۱۷۹- اشخاص وابسته به اشخاصی اطلاق می شود که حداقل ..... درصد از سهام شرکت را به طور ..... در اختیار دارند.  
 الف) ۱۰ - مستقیم و غیر مستقیم  
 ب) ۲۰ - مستقیم  
 ج) ۱۰ - مستقیم و غیر مستقیم  
 د) ۲۰ - مستقیم و غیر مستقیم
- ۱۸۰- ریاست شورای پول و اعتبار برعهده چه کسی است؟  
 الف) وزیر امور اقتصادی و دارایی  
 ب) رئیس سازمان برنامه و بودجه  
 ج) رئیس کل بانک مرکزی  
 د) رئیس هیات محاسبات



- ۱۰۷- از منظر اقتصادی ارتباط میان دو تقاضا برای گوشت گوسفند و گوشت مرغ چگونه است؟  
 الف) مصرف‌کننده نمی‌تواند به صورت همزمان این دو کالا را با یکدیگر مصرف کند.  
 ب) با افزایش قیمت گوشت گوسفند، کشت قبضتی تقاضا برای گوشت مرغ افزایش می‌یابد.  
 ج) با افزایش قیمت گوشت گوسفند، کشت قبضتی تقاضا برای گوشت مرغ کاهش می‌یابد.  
 د) مصرف‌کننده می‌تواند به صورت همزمان این دو کالا را با یکدیگر مصرف کند.
- ۱۰۸- در کدام یک از موارد زیر حجم اسم پولی افزایش می‌یابد؟  
 الف) بانک مرکزی اقدام به خرید اوراق قرضه نماید  
 ب) ضریب ذخیره قانونی افزایش یابد  
 ج) نوع تنزیل مجدد افزایش یابد  
 د) بانک مرکزی اقدام به فروش اوراق قرضه نماید
- ۱۰۹- در صورتی که در یک بازار انحصاری کشتش نقطه‌ای تقاضا برای قیمت ۱۰۰ معادل ۲۰ باشد، درآمد نهایی در سطح تولید حداکثر سود چقدر است؟  
 الف) ۵۰  
 ب) ۲۰۰  
 ج) ۲۰۰  
 د) ۲۰۰
- ۱۱۰- کدام یک از گزاره‌های ذیل در زمینه "تولید کننده رهبر" صحیح است؟  
 الف) تولید کننده رهبر قبل از تعیین قیمت محصول به سایر تولیدکنندگان حاشیه اجازه تولید و عرضه به میزان دلخواهشان را می‌دهد.  
 ب) تولیدکنندگان حاشیه فقط می‌توانند بعد از تولید کننده رهبر به نامین نیاز بازار بپردازند.  
 ج) تولید کننده رهبر پس از تعیین قیمت محصول به سایر تولیدکنندگان حاشیه اجازه تولید و عرضه به میزان دلخواهشان را می‌دهد.  
 د) تولیدکنندگان حاشیه می‌توانند همزمان با تولید کننده رهبر به نامین نیاز بازار بپردازند.
- ۱۱۱- تعریف تولید ناخالص ملی در کدام گزاره به درستی تبیین شده است؟  
 الف) مجموع ارزش کالاها و خدمات تولید شده در یک کشور  
 ب) مجموع ارزش کالاها و خدمات نهایی تولید شده طی یک دوره معین (معمولاً یک سال) توسط افراد یک کشور  
 ج) مجموع ارزش کالاها و خدمات نهایی تولید شده در یک کشور  
 د) مجموع ارزش کالاها و خدمات نهایی تولید شده طی یک سال در داخل یک کشور
- ۱۱۲- در کدام یک از توابع ذیل می‌توان گفت که MPC برابر APC است؟  
 الف)  $C=100$   
 ب)  $C=24+24Y$   
 ج)  $C=15Y$   
 د)  $C=3000+15Y$
- ۱۱۳- احداث یک کارخانه در آغاز سال ۱۴۰۲ هزینه‌ای بالغ بر ۵۰۰۰۰ میلیارد ریال در پی خواهد داشت و در پایان سال درآمدی معادل ۶۰۰۰۰ میلیارد ریال ایجاد می‌کند، در صورتی که نرخ بهره برای این سال معادل ۲۰٪ باشد و تمام سرمایه در طول سال مستهلک شود، کدام یک از گزاره‌های زیر صحیح است؟  
 الف) احداث این کارخانه به عنوان یک پروژه سودآور محسوب می‌گردد.  
 ب) احداث این کارخانه به عنوان یک پروژه زیان‌آور محسوب می‌گردد.  
 ج) اجرای این پروژه در حالت بی‌تفاوتی است.  
 د) اطلاعات برای تصمیم‌گیری کافی نیست.

- ۱۱۴- تفاوت حالت‌های حدی توابع عرضه کل مورد نظر کلاسیک‌ها و کینزی‌ها، چیست؟  
 الف) کلاسیک‌ها آن را در سطح اشتغال کامل عمودی ولی کینزی‌ها آن را در سطح قفلی می‌دانند.  
 ب) کلاسیک‌ها همیشه آن را در سطح اشتغال کامل و به حالت عمودی می‌دانند اما کینزی‌ها معمولاً آن را در سطح اشتغال ناقص و افقی می‌دانند.
- ۱۱۵- با ثابت در نظر گرفتن تمام شرایط در بازار، در صورتی که نوآوری فرآیند رد تولید محصولات اعمال گردد، چه تأثیری بر منحنی عرضه خواهیم داشت؟  
 الف) منحنی عرضه بدون تغییر خواهد ماند.  
 ب) منحنی عرضه به راست منتقل خواهد شد.  
 ج) منحنی عرضه به چپ منتقل خواهد شد.  
 د) عرضه در قیمت تعادلی باقی می‌ماند.
- ۱۱۶- تقاضای کل براساس نظریه مقداری پول پیوسته برابر است با:  
 الف)  $C+S+M$   
 ب)  $MV$   
 ج)  $C+G+X-M$   
 د)  $S+T+X$
- ۱۱۷- هر قدر کشتش منحنی عرضه کمتر باشد سهم سوبسید عرضه‌کننده ..... و هر چه کشتش عرضه باشد سهم عرضه‌کننده کمتر و سهم متقاضی ..... می‌شود.  
 الف) بیشتر، بیشتر، بیشتر  
 ب) بیشتر، کمتر، کمتر  
 ج) کمتر، بیشتر، بیشتر  
 د) بیشتر، کمتر، بیشتر
- ۱۱۸- اگر از درآمد فرد A به مقدار  $YHY^H$  کم کنیم و به درآمد B اضافه کنیم تا به  $Y^L$  برسد، آنگاه .....  
 الف) کاهش مطلوبیت A به اندازه افزایش مطلوبیت B است.  
 ب) کاهش مطلوبیت A بیشتر از کاهش مطلوبیت B است.  
 ج) کاهش مطلوبیت A کمتر از افزایش مطلوبیت B است.  
 د) کاهش مطلوبیت A بیشتر از افزایش مطلوبیت B است.
- ۱۱۹- اگر درآمد ملی در دوره جدید برابر ۲۴۰۰۰ هزار میلیارد ریال باشد و این درآمد در دوره قبلی ۳۰۰۰۰ هزار میلیارد ریال بوده باشد آنگاه با فرض اینکه دولت هزینه‌های خود را به ۱۰۰۰۰ میلیارد ریال افزایش داده باشد مقدار میل نهایی پس‌انداز چند برابر مقدار نهایی به مصرف است؟  
 الف) یک دوم  
 ب) یک سوم  
 ج) دو سوم  
 د) یک
- ۱۲۰- برقراری مالیات بر قیمت در بازار ..... می‌تواند اثر عدم کارایی ..... نسبت به مالیات بر واحد داشته باشد.  
 الف) انحصاری، کمتری  
 ب) انحصاری، بیشتری  
 ج) رقابت کامل، کمتری  
 د) رقابت کامل، بیشتری



**آشنایی با قوانین و مقررات اداری**

- ۲۱- چند روز مرخصی کاری با حقوق و مزایا در سال به کارمندان دستگاه های اجرایی تعلق می‌گیرد؟  
الف) ۲۰ روز ب) ۲۵ روز ج) ۱۵ روز د) ۳۰ روز
- ۲۲- مسئولی است که از لحاظ سلسله مراتب سازمانی به طور مستقیم مسئولیت سرپرستی و ارجاع کار به ارزشیابی شونده را دارد و از وی گزارش دریافت می‌کند.  
الف) ارزشیابی کننده ب) مدیر بالافصل ج) تأیید کننده د) گزیننده الف و ب
- ۲۳- کارمندی که به صورت غیر منظم و بر حسب نوبت به صورت کشیک یا عناوین مشابه آن در هر یک از حالت زمانی عهده دار انجام مسئولیت های محوله باشند.....  
الف) مشمول پرداخت فوق العاده نوبت کاری نیستند  
ب) با رعایت مقررات مربوط از فوق العاده اضافه کار ساعتی برخوردار خواهند بود  
ج) مشمول پرداخت فوق العاده نوبت کاری می‌شوند  
د) گزیننده الف و ب ✓

۲۴- کارمندان دستگاه های اجرایی می‌توانند در طول مدت خدمت خود با موافقت دستگاه ذیربط حداکثر ..... از مرخصی بدون حقوق استفاده نمایند و اگر مرخصی برای ادامه تحصیلات عالی باشد تا ..... قابل افزایش خواهد بود.

- الف) یک سال - یک سال  
ب) دو سال - یک سال  
ج) یک سال - دو سال ✓  
د) سه سال - دو سال

۲۵- کدام گزینه غلط است؟

- الف) پرداخت اضافه کاری بدون انجام کار اضافی وجاهت قانونی ندارد.  
ب) پرداخت اضافه کاری بدون انجام کار اضافی به نظر مدیر سازمان بستگی ندارد.  
ج) پرداخت اضافه کاری تنها در قبال انجام کار اضافی در ساعات اداری مجاز می‌باشد.  
د) پرداخت اضافه کاری بدون انجام کار اضافی در حکم تصرف غیر قانونی وجوه و اموال عمومی است.

۲۶- کارمندان می‌توانند با موافقت دستگاه اجرایی ساعات کار خود را تا حداکثر چند ساعت تقلیل دهند؟  
الف) ۸ ساعت ب) ۴ ساعت ج) ۱۱ ساعت د) ۶ ساعت ✓

۲۷- کدام گزینه صحیح می‌باشد؟

- الف) در به کارگیری و جذب نیروی انسانی جدید و مورد نیاز توسط واحد مجری، اولویت با نیروی انسانی جدید است.  
ب) کاهش قانونی حقوق و مزایای کارکنان واحد مجری در دوره اجرای تفاهم نامه، به عنوان تعهدات دستگاه در تفاهم نامه منظور و توسط دستگاه اجرایی تأمین می‌شود.  
ج) هزینه های ناشی از انعقاد تفاهم نامه نباید از مجموع اعتبارات هزینه های که در بودجه مصوب سالانه پیش بینی شده است، تجاوز کند.  
د) موارد الف و ب

۲۸- چه میزان مرخصی با حقوق سالانه کارمندان در دستگاه های اجرایی در طول سال قابل ذخیره کردن است؟  
الف) کل مرخصی ها ب) ۲۰ روز ج) نصف مرخصی ها د) ۱۰ روز

۲۹- حداقل چند ماه پیش از پایان اعتبار گواهینامه متقاضیان تمدید گواهینامه صلاحیت خدمات مشاوره مدیریت باید درصد تمدید آن برآیند؟

- الف) حداقل آماه پیش از پایان اعتبار گواهینامه  
ب) دو ماه پس از انقضای اعتبار گواهینامه  
ج) حداقل آماه پیش از پایان اعتبار گواهینامه  
د) یک ماه پس از انقضای اعتبار گواهینامه

۳۰- پیشنهاد بازنگری و بهبود دستورالعمل از وظایف ..... است.

- الف) رئیس امور مدیریت عملکرد و ارتقای فرهنگ سازمانی ب) وزارتخانه  
ج) معاون نوسازی اداری د) کمیته تشخیص صلاحیت

۳۱- در اجرای ماده ۲۲ آیین نامه اجرایی ماده ۲۰ قانون مدیریت خدمات کشوری هر نوع نظر، فکر و راهکاری که بتواند وضعیت موجود را آسان تر، سریع تر، صحیح تر، ارزان تر، ایمن تر و مطلوب تر کند، ..... نام دارد.  
الف) رویکرد ب) بهرروزی ج) پیشنهاد د) آیین نامه

۳۲- تعیین و تأیید پاداش ها و سایر هزینه ها از محل ۲۰ درصد منافع حاصل از اجرای پیشنهادهای از وظایف کدام نهاد زیر است؟

- الف) دبیرخانه ب) کمیته تخصصی ج) شورا د) گروه ارزیابی  
۳۳- تأمین خدمات عمومی و تخصصی مورد نیاز دستگاه اجرایی با استفاده از ظرفیت بخش خصوصی و تعاونی ..... نام دارد.  
الف) قیمت خدمات ب) خرید خدمات ج) خدمت دهنده د) تعیین قیمت

۳۴- تعداد واحدهای سازمانی که عهده دار وظایف عمومی در ستاد مرکزی دستگاه هستند نباید از ..... تجاوز نماید.  
الف) یک دوم کل واحدها ب) ۵۰ درصد کل واحدها ج) یک سوم کل واحدها د) ۲۵ درصد کل واحدها

۳۵- کدام یک از امور زیر حاکمیتی نیست؟

- الف) ایجاد فضای سالم برای رقابت و جلوگیری از انحصار و تسبیح حقوق مردم  
ب) آموزش و پرورش عمومی و فنی و حرفه ای ✓  
ج) برقراری عدالت و تأمین اجتماعی و باز توزیع درآمد  
د) فراهم نمودن زمینه ها و مزیت های لازم برای رشد و توسعه کشور و رفاه فقر و بیگاری



فناوری اطلاعات

الف) باری      ب) بیلاقی      ج) برای      د) برقران

۹۱- کدام گزینه در مورد ایمیل صحیح می باشد؟  
 الف) هر فرد یک آدرس ایمیل منحصر به فرد دارد.  
 ب) هر ایمیل صرفاً یک گیرنده منحصر به فرد دارد.  
 ج) هر ایمیل برای دسترسی یک نفر کاربر منحصر به فرد ساخته می شود.  
 د) هر ایمیل صرفاً یک فرستنده منحصر به فرد دارد.

۹۲- برای پاسخگویی به ایمیل دریافت شده از گزینه ..... استفاده می کنیم.  
 الف) replay      ب) delete      ج) froward      د) send

۹۳- برای کپی گرفتن از فرمت نوشتاری یک متن در نرم افزار ورد، علاوه بر ابزار **format painter** از کدام کلید میانبر می توان استفاده نمود؟  
 الف) Alt+C      ب) Ctrl+Alt+C      ج) Ctrl+C      د) Ctrl+Shift+C

CS CamScanner

مابور تشخیص مهارت

۹۴- در نرم افزار ورد، اگر بخواهیم متنی را در اطراف یک عکس قرار دهیم، نحوه چیدمان عکس باید کدام یک از گزینه های زیر باشد؟  
 الف) in front of text      ب) through  
 ج) behind text      د) in line with text

۹۵- تب (سربرگ) **mailings** برای ارتباط کدام نرم افزار با مجموعه های از اطلاعات از پیش ثبت شده می باشد؟  
 الف) نرم افزار excel      ب) نرم افزار powerpoint  
 ج) نرم افزار word      د) نرم افزار access

۹۶- کارکرد کدام تابع در نرم افزار اکسل، **اشتباه** ذکر شده است؟  
 الف) countif : شمارش مقدار دارای شرایط خاص  
 ب) find : پیدا کردن موقعیت یک متن در متن دیگر  
 ج) concatenate : جمع کردن دو مقدار عددی  
 د) rank : رتبه بندی مجموعه ای از اعداد

۹۷- گزینه **remove duplicates** در اکسل چه کاری را انجام می دهد؟  
 الف) حذف کردن اطلاعات تکراری      ب) merge کردن خانه های دارای اطلاعات تکراری  
 ج) جایجا کردن اطلاعات تکراری      د) رنگ کردن خانه های حاوی اطلاعات تکراری

۹۸- کدام یک از اصطلاحات زیر در نرم افزار اکسی، با بقیه متفاوت است؟  
 الف) report      ب) query      ج) form      د) table

۹۹- **relationships** در نرم افزار اکسی، چه کاربردی دارد؟  
 الف) نحوه ارتباط بین جدول یک دیتابیس با دیتابیس دیگر را نشان می دهد.  
 ب) نحوه ارتباط بین جدول یک دیتابیس را نشان می دهد.  
 ج) نحوه ارتباط بین فرمها و جدول یک دیتابیس را نشان می دهد.  
 د) نحوه ارتباط بین فیلدهای متفاوت یک جدول را نشان می دهد.

۱۰۰- نحوه نمایش **slide sorter** در نرم افزار پاورپوینت، برای کمک در کدام یک از موارد زیر است؟  
 الف) مشخص نمودن ترتیب نمایش اسلایدها  
 ب) مشخص نمودن نحوه اتصال دو اسلاید به همدیگر  
 ج) مشخص نمودن نحوه نمایش هر اسلاید  
 د) مشخص نمودن نحوه ترتیب نمایش اجزای یک اسلاید

۱-۱- گزینه **reset slide** در پاورپوینت چه عملی را انجام می دهد؟  
 الف) اسلاید موجود را خالی از اجزا کرده و به فرمت پیش فرض درمی آورد.  
 ب) نمایش سند فعلی پاورپوینت را قطع می کند.  
 ج) همه متنها و اجزای اسلاید را به فرمت اولیه تبدیل می کند.  
 د) یک اسلاید جدید ایجاد می کند.

۱-۲- کدام ویژگی زیر فقط در ویندوز ۱۱ وجود دارد؟  
 الف) بین کردن برنامه ها در منوی استارت      ب) ایجاد تب جدید در اکسیپورر  
 ج) ماشین حساب علمی      د) وجود نوتیفیکیشن

۱-۳- در کدام یک از حالت های نمایش فایل در اکسیپورر، اندازه آیکن فایلها بزرگتر از دیگر حالتها می باشد؟  
 الف) tiles      ب) small icons      ج) details      د) list

۱-۴- کدام یک از نرم افزارهای زیر، یک مرورگر اینترنتی می باشد؟  
 الف) onenote      ب) edge      ج) explorer      د) webcam

۱-۵- از کدام یک از نرم افزارهای زیر برای ویرایش عکس استفاده نمی شود؟  
 الف) paint      ب) coreldraw      ج) photoshop      د) winimage

CS CamScanner

اقتصاد خرد، کلان و مالیه عمومی

۱-۶- اگر منحنی عرضه شرکت تبرک بر محور X عمود شده باشد، مفهوم این امر از منظر اقتصادی چیست؟  
 الف) کل مالیات توسط شرکت تبرک پرداخت می شود.  
 ب) کل مالیات توسط مصرف کنندگان پرداخت می شود.  
 ج) شرکت از پرداخت مصرف کنندگان پرداخت می شود.  
 د) مالیات به صورت مساوی میان شرکت و مصرف کننده تقسیم می شود.

۱-۷- از منظر اقتصادی ارتباط میان دو تلقایا برای گوشت گوسفند و گوشت مرغ چگونه است؟  
 الف) مصرف کننده نمی تواند ...

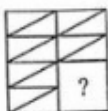
مشنا

۷۸- کدام گزینه به تصویر عبارت رویه‌رو در آینه شبیه تر است؟

SUPERVISOR

الف) SUPERVISOR ب) SUPERVISOR ج) SUPERVISOR د) SUPERVISOR

۷۹- کدام شکل تصویر را کامل می‌کند؟



الف)



ب)



ج)



د)

۸۰- ضرب المثل «مشت نمونه خروار است» از لحاظ استدلال با کدامیک از ضرب المثل‌های زیر مشابه است؟  
 الف) قطره قطره جمع گردد، وانگهی دریا شود  
 ب) شاهنامه آخرش خوش است  
 ج) سگی که نکوست، از بهارش پیداست  
 د) با یک گل بهار نمی‌شود

برای پاسخ به سوالات ۸۱ تا ۸۵ از متن زیر استفاده کنید.  
 هشت داوطلب در یک آزمون ورودی شرکت کرده‌اند. در مورد نتایج این افراد که آن‌ها را با حروف S, T, U, V, W, X, Y, Z نشان می‌دهیم اطلاعات زیر در دست است.

- ۱) هیچ‌یک از داوطلبان نمره مساوی با داوطلب دیگر نداشته است.
- ۲) فرد S نمره‌ای بالاتر از فرد Z بدست آورده است.
- ۳) فقط نمره یک فرد بین نمره دو داوطلب T و X قرار گرفته است.
- ۴) فرد Y درست یک رتبه پایین‌تر از فرد U است.
- ۵) فرد V و Y هر دو رتبه‌ای بهتر از فرد S بدست آورده‌اند.
- ۶) فرد W بالاترین نمره (رتبه اول) را بدست آورده است.

۸۱- کدامیک از موارد زیر می‌تواند ترتیب صحیح داوطلبان را از رتبه‌ی ۱ تا ۸ (از راست به چپ) مشخص کند؟

- الف) X, Z, T, V, Y, S, U, W
- ب) X, S, T, V, Z, Y, U, W
- ج) X, Z, V, T, S, Y, U, W
- د) X, Z, T, S, V, Y, U, W

۸۲- اگر Y رتبه چهارم و X رتبه پنجم را بدست آورده باشند، کدام گزینه قطعاً صحیح است؟  
 الف) T در رتبه سوم قرار دارد.  
 ب) Z در رتبه هشتم قرار دارد.  
 ج) S در رتبه دوم قرار دارد.  
 د) V در رتبه سوم قرار دارد.

۸۳- اگر فرض کنیم فرد V رتبه‌ای کمتر از فرد T بدست آورده باشد، کدام فرد باید در رتبه هفتم قرار داشته باشد؟  
 الف) T  
 ب) X  
 ج) S  
 د) V

۸۴- کدام فرد نمی‌تواند در رتبه آخر یا مقابل آخر قرار گیرد؟  
 الف) T  
 ب) S  
 ج) Y  
 د) Z

۸۵- کدام فرد نمی‌تواند در رتبه آخر یا مقابل آخر قرار گیرد؟  
 الف) T  
 ب) S  
 ج) Y  
 د) Z

8/19  
می‌تواند باشد؟

۹- دو سوالات ۸۶ تا ۸۸ یک سوال و دو گزاره که با A و B مشخص گردیده و در آن‌ها اطلاعاتی داده شده است. تشکیل می‌شود.

۱) اگر اطلاع (A) به تنهایی برای پاسخگویی به سوال کافی باشد، ولی اطلاع (B) به تنهایی کافی نباشد و یا اینکه اطلاع (B) به تنهایی برای پاسخگویی به سوال کافی باشد، ولی اطلاع (A) به تنهایی کافی نباشد، گزینه «الف» صحیح است.  
 ۲) اگر هر یک از دو اطلاع به تنهایی برای پاسخگویی به سوال کافی نباشد ولی هر دو با هم کافی باشد، گزینه «ب» صحیح است.

۳) اگر هر یک از دو اطلاع (A) و (B) به تنهایی برای پاسخگویی به سوال کافی باشند، گزینه «ج» صحیح است.  
 ۴) اگر هر دو اطلاع (A) و (B) با هم نیز برای پاسخگویی به سوال کافی نباشند، گزینه «د» صحیح است.

۸۶- یهزاد ۵۰ عدد نمبر خریداری کرده است. تمیرها در دو قیمت ۲۰ تومانی و ۲۵ تومانی عرضه می‌شوند. چه تعداد از تمیرها ۲۵ تومانی است؟

الف) این شخص کلاً ۱۱۰۰ تومان برای تمیرها خرج کرده است.  
 ب) تعداد تمیهای ۲۰ تومانی  $\frac{1}{2}$  برابر تعداد تمیهای ۲۵ تومانی خریداری شده است.

۸۷- سه ظرف با گنجایش‌های متفاوت (کوچک، متوسط، بزرگ) در اختیار داریم. گنجایش ظرف بزرگ چند برابر گنجایش ظرف متوسط است؟

الف) اگر ظرف بزرگ را پر از آب کرده و در ظرف متوسط خالی کنیم، به اندازه گنجایش ظرف کوچک آب سرریز می‌شود.  
 ب) ظرف بزرگ و ظرف کوچک بر روی هم، دو برابر ظرف متوسط گنجایش دارند.

۸۸- آب با چه نوسی با واحد متر مکعب در ساعت، داخل یک استخر مستطیل شکل می‌ریزد؟  
 الف) حجم استخر ۵۰ متر مکعب است.  
 ب) سطح آب با نرخ ۱ متر در ساعت بالا می‌آید.

۸۹- یک فروشنده نوعی کالا را با سود ۵ درصد می‌فروشد. اگر وی همان نوع از کالا را با ۱۵ درصد سود بفروشد، تعداد فروش این نوع کالا ۲۴ عدد کم می‌شود. ولی همان سود نسبی فروشنده خواهد شد. تعداد کالای به فروش رفته پس از افزایش درصد سود کدام است؟

الف) ۸  
 ب) ۱۸  
 ج) ۳۶  
 د) ۱۲

۹۰- کلمه بعدی دنباله زیر کدام است؟  
 «سینا - نامه - مهام - امیر - .....»  
 الف) باری  
 ب) بیلاق  
 ج) براق  
 د) بوقلان



ماور تشخیص مالیت

۵۶- به کدام یک از علوم زیر، جایزه نوبل تعلق نمی‌گیرد؟ الف) شیمی ب) پزشکی ج) ریاضی د) زیست‌شناسی	۵۷- مقاوم‌ترین ماهیچه در بدن انسان کدام است؟ الف) چشم ب) بازو ج) ریه د) قلب
۵۸- کدام نابالو از آثار استاد فرشچیان است؟ الف) زیر خرابات ب) مزه بهار ج) زهر خرابات د) زهر بهار	۵۹- شهید مهدی باگری در کدام عملیات به شهادت رسید؟ الف) بدر ب) رمضان ج) بیت المقدس د) خبیر
۶۰- به موجب قانون اساسی، کدام مرجع می‌تواند در حدود وظایف قانونی خود، طرح‌هایی تهیه و به مجلس شورای اسلامی پیشنهاد دهد؟ الف) شورای عالی امنیت ملی ب) شورای عالی انقلاب فرهنگی ج) کمیسیون مشكل از چند وزیر د) شورای عالی استان‌ها	

**زبان انگلیسی عمومی**

Direction: Choose the word or phrase (a), (b), (c) or (d) that best completes each sentence.

- 61- This is where you leave your baggage and get your boarding card.  
a) duty free      b) check-in desk      c) departures board      d) gate
- 62- This glass lets us see in front of the car and protects us from the wind and the weather.  
a) bonnet      b) mirrors      c) windscreen      d) bumper
- 63- This is a soft bed cover. It has feathers inside.  
a) duvet      b) blanket      c) carpet      d) wardrobe
- 64- I usually ..... up at 6 a.m. when my alarm clock goes off.  
a) brush      b) go      c) get      d) wake
- 65- This drink is made from fruit such as oranges.  
a) ice cubes      b) milk      c) juice      d) soda
- 66- The dessert was ..... delicious.  
a) very      b) absolutely      c) completely      d) totally
- 67- If he ..... the penalty, we would have won Saturday's game.  
a) had scored      b) would score      c) has scored      d) scored
- 68- ..... they'd only known each other for two months, they got engaged.  
a) despite      b) even though      c) in spite of      d) even if
- 69- I've decided that ..... to my boss about the situation.  
a) speak      b) I'm going to speak      c) I'll speak      d) I'm having
- 70- Why were there no buses yesterday? Maybe it was the snow or they ..... been on strike.  
a) must have      b) could not have      c) might have      d) can't have

6 / 19

Direction: Read the following passage carefully and answer the questions that follow:

Jesse Ownes was one of the world's most famous track stars. The newspapers of his day called him "the world's fastest human." This was because he could run faster and jump further than any other man of the time. He was born in 1913. The son of a poor black family with six other brothers and sisters, the first years of his life were very difficult. He was close to death many times during his youth, due to illness. However, the care of his mother and father helped him to pull through each time. He started running and training in school and while in college at Ohio State University he entered a national competition. During this competition, he set four

ماور تشخیص مالیت

world records. In 1936, the Olympic Games took place in Germany. This was the Germany of Hitler who did not believe that any race of people was better than the Germans. Jesse won the gold medal for each of the events he entered during the games and became one of the most popular athletes in the world.

71- Hitler .....  
a) did not believe that his athletes could win the races  
b) was in power when the 1936 Olympic Games were held  
c) resented the people of the German race  
d) had Jesse train at Ohio State University

72- Jesse Ownes's .....  
a) was brought up in poverty  
b) first competed in the Olympic Games  
c) started to run because his mother and father pulled him through  
d) ran faster than anyone could jump

73- According to the passage, .....  
a) Jesse caused Hitler to worry about his athletes  
b) Jesse was one of the world's most popular athletes  
c) Jesse is the only man to have set four world records  
d) Jesse was the only black athlete to have obtained an Olympic medal

74- What did the newspapers of his day call him?  
a) The world's most famous track star      b) The only man of the time  
c) The world's fastest human      d) All of the above

75- All of the following are true about Jesse Ownes EXCEPT that .....  
a) He was born in 1936  
b) He was the son of a poor black family  
c) He was born in a big family  
d) He was close to death many times during his youth

**هوش و توانمندی ذهنی**

۷۶- مورد ۱: تبلیغ تلویزیونی اربخشی کسی دارد. تعداد مارک‌های تجاری که در تلویزیون تبلیغ می‌شوند و اینترنت‌ها آگهی ممکن است آن‌ها را به یاد آورند. در حال حاضر، گاهت است.



مامور تشخیص مالیات

حسابداری صنعتی

۱۴۶- معمولاً تعدیلیم اکثر بوجه‌ها وابسته به تهیه «چه بوجه‌های» است؟  
 الف) تولید  
 ج) نقدینگی  
 ب) فروش ✓  
 د) مخارج سرمایه‌ای

۱۴۷- بهای تبدیل تشکیل می‌شود از .....  
 الف) دستمزد مستقیم + دستمزد غیرمستقیم  
 ج) مواد مستقیم + دستمزد مستقیم  
 ب) دستمزد مستقیم + سربار کارخانه ✓  
 د) مواد مستقیم + سربار کارخانه

۱۴۸- کدامیک از روش‌های قیمت‌گذاری موجودی کالا، بهترین تقریب را از شناسایی خاص جریان واقعی هزینه دارد؟  
 الف) روش اولین صادره از آخرین وارده Lifo  
 ج) روش میانگین موزون ✓  
 ب) روش اولین صادره از اولین وارده FIFO  
 د) روش میانگین متحرک

۱۴۹- «روش هزینه‌یابی سفارش کار» در مقایسه با هزینه‌یابی مرحله‌ای، از چه ویژگی برخوردار است؟  
 الف) استفاده از حساب‌های کنترل  
 ب) رعایت اصل گردش هزینه‌های تولید ✓  
 ج) استفاده از سیستم ثبت دائمی موجودی‌ها  
 د) ثبت‌های جداگانه برای محاسبه قیمت تمام شده مقدار مشخصی از تولید

۱۵۰- در یک شرکت تولیدی پنج درصد حجم تولید یک سفارش معیوب می‌باشد. هزینه رفع عیب و اصلاح این کالاها در کدامیک از حساب‌های زیربدهکار می‌شود؟  
 الف) حساب کنترل سربار ساخت ✓  
 ج) کالای ساخته شده  
 ب) کالای در جریان ساخت  
 د) بهای تمام شده کالای فروش رفته

۱۵۱- تفاوت بین مقادیر واقعی و مقادیر بوجه قابل انعطاف برای محصولات واقعی چه نامیده می‌شود؟  
 الف) انحراف حجم تولید ✓  
 ج) انحراف حجم فروش  
 ب) انحراف بوجه قابل انعطاف  
 د) انحراف هزینه استاندارد

۱۵۲- وقوع همزمان کدامیک از انحرافات زیر ممکن نیست؟  
 الف) انحراف نامساعد نرخ دستمزد و انحراف مساعد کارایی دستمزد  
 ب) انحراف مساعد نرخ دستمزد و انحراف نامساعد کل دستمزد  
 ج) انحراف مساعد کارایی دستمزد و انحراف نامساعد کارایی سربار ✓  
 د) همه این موقعیت‌ها امکان‌پذیر است

۱۵۳- کدامیک از گزینه‌های زیر صحیح نمی‌باشد؟  
 الف) نحوه برخورد با ضایعات عادی در هر دو روش Fifo و میانگین یکسان است  
 ب) در روش Fifo اولویت در ساخت کالای در جریان ساخت اول دوره است  
 ج) در روش Fifo همواره کالای در جریان ساخت پایان دوره از واحدهای انتقالی طی دوره است  
 د) بهای تمام شده کالای تکمیل شده ممکن است در روش Fifo و میانگین یکسان باشد ✓

۱۵۴- کدامیک از عیبهای زیر را برای جذب سربار نمی‌توان به کار برد؟  
 الف) درصد هزینه مواد کمکی ✓  
 ج) درصد هزینه مواد مستقیم  
 ب) درصد دستمزد مستقیم  
 د) درصد بهای اولیه

۱۵۵- در شرکت تولیدی آفتاب سه نوع هزینه وجود دارد: هزینه زائدات، هزینه ضایعات عادی و هزینه ضایعات غیرعادی. بهای تمام شده کالای تولید شده .....  
 الف) زائدات را در برمی‌گیرد اما شامل ضایعات نمی‌شود  
 ب) ضایعات عادی را در برمی‌گیرد، اما زائدات و ضایعات غیرعادی را شامل نمی‌شود  
 ج) زائدات، ضایعات عادی و ضایعات غیرعادی را در برمی‌گیرد  
 د) زائدات و ضایعات عادی را در برمی‌گیرد، اما ضایعات غیرعادی را شامل نمی‌شود ✓





۱۵۵- در شرکت تولیدی آفتاب سه نوع هزینه وجود دارد: هزینه زائدات، هزینه ضایعات عادی و هزینه ضایعات غیرعادی. بهای تمام شده کالای تولید شده .....  
 الف) زائدات را در برمی گیرد اما شامل ضایعات نمی شود  
 ب) ضایعات عادی را در برمی گیرد. اما زائدات و ضایعات غیرعادی را شامل نمی شود  
 ج) زائدات، ضایعات عادی و ضایعات غیرعادی را در برمی گیرد  
 د) زائدات و ضایعات عادی را در برمی گیرد، اما ضایعات غیرعادی را شامل نمی شود



مأمور تشخیص مالیات

**قانون مالیات بر ارزش افزوده**

۱۵۶- کدام یک از جملات زیر صحیح نیست؟  
 الف) در خصوص معاوضه کالا، تاریخ تعلق مالیات تاریخ معاوضه است  
 ب) در صورت استفاده از ماشین های صندوق تاریخ تعلق مالیات تاریخ ثبت معامله در ماشین است  
 ج) معاوضه خدمات در صورتی که مابه التفاوت نقدی نداشته باشد مشمول مالیات و عوارض نیست  
 د) تاریخ صورتحساب یا تاریخ ارائه خدمت هر کدام که مقدم باشد (حسب مورد) مبنای تعلق مالیات در موارد ارائه خدمات است

۱۵۷- کدام یک از گزینه های زیر مشمول مالیات و عوارض ارزش افزوده می باشد؟  
 الف) حق مشاوره - حق عضویت مجامع حرفه ای - خسارت دریفتی از بیمه  
 ب) حق مشاوره - حق عضویت مجامع حرفه ای - خدمات آزمایشگاهی  
 ج) حق مشاوره - خدمات حمل و نقل بار - خسارت دریفتی از بیمه  
 د) قراردادهای مدیریتی حمل و نقل - خدمات هتل داری - خدمات نمایشگاهی

۱۵۸- طبق قانون مالیات بر ارزش افزوده، ماخذ محاسبه مالیات واردات کالا کدام مورد زیر است؟  
 الف) ارزش گمرکی کالا به علاوه حقوق ورودی  
 ب) قیمت خرید کالا به علاوه سود بازرگانی  
 ج) ارزش گمرکی کالا به علاوه حقوق گمرکی  
 د) قیمت خرید کالا به علاوه حق بیمه و سود بازرگانی

۱۵۹- در قانون دایمی مالیات بر ارزش افزوده چه اشخاصی به عنوان مؤدی شناخته می شوند؟  
 الف) اشخاصی که به عرضه کالا و ارائه خدمات مبادرت می نمایند  
 ب) اشخاصی که در مبادلات اقتصادی صاحب درآمد می شوند  
 ج) اشخاصی که در مبادلات اقتصادی مالیات و عوارض پرداخت می نمایند  
 د) اشخاصی که تنها اقدام به خرید کالا می نمایند

۱۶۰- در صورت عدم ثبت نام مودیان قانون مالیات بر ارزش افزوده در مهلت مقرر علاوه بر پرداخت مالیات متعلق و جریمه تاخیر .....  
 الف) جریمه ای معادل ۷۵ درصد مالیات متعلق تا تاریخ ثبت نام به مودی تعلق می گیرد  
 ب) جریمه ای معادل ۷۵ درصد مالیات متعلق تا تاریخ شناسایی به مودی تعلق می گیرد  
 ج) جریمه ای معادل ۷۵ درصد مالیات متعلق تا تاریخ ثبت نام یا شناسایی حسب مورد به مودی تعلق می گیرد  
 د) جریمه ای معادل ۷۵ درصد مبلغ صورتحساب تا تاریخ ثبت نام یا شناسایی حسب مورد به مودی تعلق می گیرد

۱۶۱- در قانون دایمی مالیات بر ارزش افزوده در صورت معاوضه کالا یا خدمات هر کدام از مودیان چگونه مشمول مالیات خواهند شد؟  
 الف) فقط عرضه کننده کالا مشمول مالیات می باشد  
 ب) فقط عرضه کننده خدمات مشمول مالیات می باشد  
 ج) متعاملین به صورت مشترک مشمول مالیات می باشند  
 د) متعاملین به صورت مجزا مشمول مالیات می باشند

۱۶۲- طبق قانون دایمی مالیات بر ارزش افزوده ماخذ محاسبه مالیات و عوارض ارزش افزوده واردات کالا کدام مورد است؟  
 الف) بهای خرید کالا، هزینه حمل و حقوق گمرکی  
 ب) بهای خرید کالا، هزینه حمل و حقوق ورودی  
 ج) ارزش گمرکی و حقوق گمرکی  
 د) ارزش گمرکی و حقوق ورودی

۱۶۳- تاخیر در پرداخت مالیات ها و عوارض موضوع قانون دایمی مالیات بر ارزش افزوده موجب تعلق جریمه ای به میزان .....  
 الف) درصد در ماه نسبت به مالیات و عوارض پرداخت نشده و مدت تاخیر از زمان انقضای مهلت تسلیم اظهارنامه یا سررسید پرداخت مالیات و عوارض هر یک که مقدم باشد، خواهد بود.  
 ب) ۱.۵ درصد  
 ج) ۲ درصد  
 د) ۲.۵ درصد



۱۶۴- مؤدی در ابتدای اردیبهشت ۱۴۰۲ اقدام به بهسازی دستگاه های خود نموده است در تاریخ اول خرداد ۱۴۰۲ نام آن از پایگاه واحد های آلاینده سازمان حفاظت محیط زیست حذف شده است، مؤدی از چه زمانی مشمول پرداخت مالیات بر ارزش افزوده خواهد شد؟  
 الف) اول فروردین ۱۴۰۲  
 ب) اول خرداد ۱۴۰۲  
 ج) اول تیر ۱۴۰۲  
 د) اول مرداد ۱۴۰۲

۱۶۵- مؤدیانی که از عضویت در سامانه مودیان امتناع ورزیده اند مکلفند اظهارنامه هر دوره مالیاتی خود را حداکثر تا چه تاریخی به سازمان تسلیم نمایند؟  
 الف) حداکثر ۱۵ روز پس از پایان هر دوره مالیاتی  
 ب) حداکثر یک ماه پس از پایان هر دوره مالیاتی  
 ج) حداکثر ۴۵ روز از تاریخ سررسید پرداخت مالیات  
 د) حداکثر دو ماه از تاریخ سررسید پرداخت مالیات

**قوانین و مقررات مالی**

۱۶۶- کدام یک از معاملات زیر، تجاری محسوب نمی شود؟  
 الف) تنبیس و بکار بردن هر قسم کارخانه مشروط بر اینکه برای رفع حوائج شخصی باشد  
 ب) هر قسم عملیات صرافتی و بانکی



به سه ماه پس از سال مالی - محل ثبت شخص حقوقی  
چهار ماه پس از مجمع عمومی سالانه - محل فعالیت شخص حقوقی  
دو سه ماه پس از مجمع عمومی سالانه - محل ثبت شخص حقوقی

### اصول حسابداری

۱۲۱- کدامیک از حسابهای زیر ماهیت دارایی دارد؟

- الف) برداشت ✓
- ب) مانده حساب کسر و قرض صندوق ✓
- ج) سرمایه گذاری در سایر مؤسسات
- د) کارمزد دریافتی

۱۲۲- چنانچه موجودی کالای پایان دوره بیش از میزان واقعی ارزشیابی شود:

- الف) سود نایزه افزایش می‌یابد ✓
- ب) سود ویژه کاهش می‌یابد
- ج) سود نایزه کاهش می‌یابد
- د) قیمت تمام شده کالای فروش رفته افزایش می‌یابد

۱۲۳- کتبی که برای انتقال حسابهای دریافتی به حساب دیگری به کار رود، چه تأثیری بر دارایی و سود خالص موسسه دارد؟

- الف) تأثیری بر دارایی و سود خالص ندارد ✓
- ب) دارایی کاهش و سود خالص افزایش
- ج) دارایی کاهش و سود بدون تأثیر
- د) دارایی افزایش و سود خالص کاهش

۱۲۴- قابلیت مقایسه اطلاعات مالی به ..... و ..... اشاره دارد.

- الف) قابل اتکا بودن - مربوط بودن
- ب) رعایت یکپارچگی - قابلیت اتکا
- ج) مربوط بودن - پایداری بودن
- د) ثبت رویه - همسانی رویهها ✓

۱۲۵- کدامیک از جملات زیر صحیح نیست؟

- الف) رابطه بین موجودی کالای پایان دوره و سود نایزه همان دوره مستقیم است ✓
- ب) رابطه بهای تمام شده کالای فروش رفته با سود نایزه همان دوره معکوس است ✓
- ج) تخفیفات نقدی خرید باید در دفاتر تجاری ثبت شود ✓
- د) تخفیفات توافقی و تجاری باید در دفاتر ثبت شوند ✓

۱۲۶- در سیستم ثبت ادواری، هنگام خرید کالا، حساب ..... بدهکار می‌شود و هنگام فروش کالا، کاهش موجودی کالا در دفاتر ثبت ..... می‌گردد.

- الف) خرید - می‌گردد ✓
- ب) موجودی کالا - می‌گردد
- ج) موجودی کالا - نمی‌گردد
- د) خرید - نمی‌گردد

CS CamScanner

مأمور تشخیص مالیات

۱۲۷- حسابهای «برداشت» و «خلاصه سود و زیان» در واحد تجاری افرادی با چه حسابی بسته می‌شوند؟

- الف) بستنکار ✓
- ب) برداشت
- ج) سرمایه
- د) هزینهها و درآمدها

۱۲۸- پرداخت حقوق حقوق کارکنان باعث ..... می‌شود.

- الف) افزایش دارایی و افزایش بدهی
- ب) کاهش دارایی و کاهش بدهی ✓
- ج) کاهش دارایی و افزایش هزینه
- د) افزایش دارایی و افزایش هزینه

۱۲۹- قدرت پرداخت بدهیها و سودآوری به ترتیب از کدامیک از صورت‌های مالی قابل استخراج است؟

- الف) ترازنامه - سود و زیان ✓
- ب) ترازنامه - گردش وجوه نقد
- ج) گردش وجوه نقد - سود و زیان
- د) گردش وجوه نقد - سود و زیان جامع

۱۳۰- «سرمایه در گردش» بر اثر کدام معامله کاهش می‌یابد؟

- الف) پرداخت حقوق حقوق معوق ✓
- ب) وایز وجه نقد به حساب بانکی
- ج) خرید ساختمان به‌طور نقدی
- د) صدور سفته بابت بدهی قبلی ✓

۱۳۱- در زمان برداشت کالا توسط مالک موسسه در سیستم ادواری به ترتیب چه حسابی بدهکار و چه حسابی بستنکار می‌شود؟

- الف) برداشت - موجودی کالا ✓
- ب) برداشت - خرید کالا
- ج) برداشت - سرمایه
- د) صرفاً از حسابهای انتظامی برای ثبت برداشت استفاده می‌شود

۱۳۲- حقوق (منافع) باقیمانده در یک شرکت سهامی متعلق است به:

- الف) مدیرین ✓
- ب) کارکنان
- ج) سهامداران
- د) دولت

۱۳۳- سود سهام عقب افتاده سهام ممتاز بدون انباشت (غیر جمع شونده):

- الف) برداشت یا لغت نمی‌شود ✓
- ب) باید پیش از هر گونه برداشت سود نقدی برداشت شود
- ج) تا زمان برداشت به عنوان بدهی بدهی گزارش می‌شود ✓
- د) سهام ممتاز غیر جمع شونده وجود ندارد

۱۳۴- انجام عملیات تعدیل حسابها در پایان دوره مالی به موجب کدام اصل حسابداری ضروری است؟

- الف) اصل یکپارچگی ✓
- ب) اصل تساوی دارایی با بدهی و سرمایه
- ج) اصل تطابق
- د) اصل همانندی

۱۳۵- اگر ارزش دفتری اوراق قرضه تا تاریخ سررسید در حال افزایش باشد، اوراق قرضه به چه قیمتی فروخته شده است؟

- الف) به ارزش نسبی ✓
- ب) بیش از ارزش نسبی
- ج) کمتر از ارزش نسبی
- د) با صرف

CS CamScanner

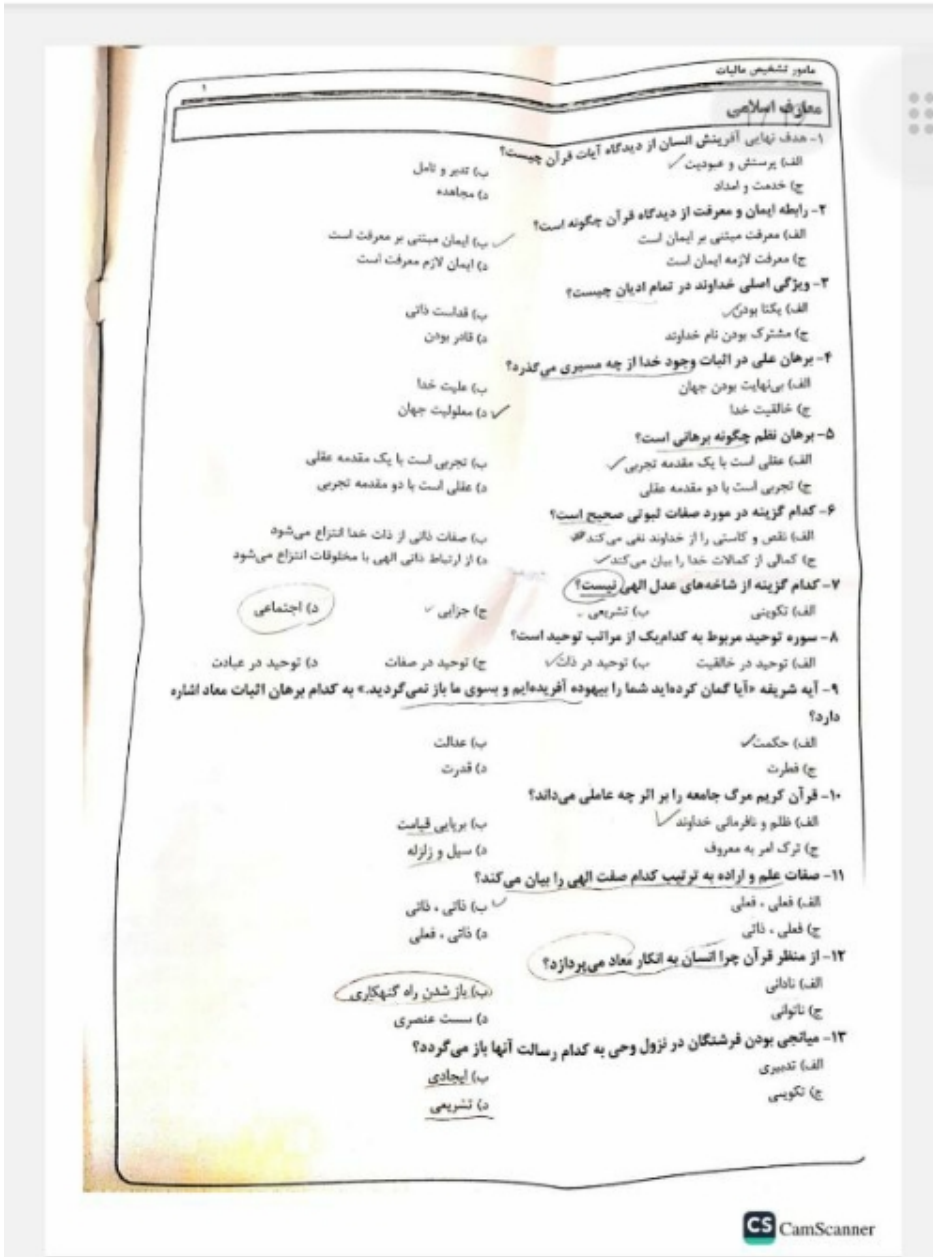
مأمور تشخیص مالیات

### حسابداری صنعتی

۱۳۶- معمولاً تنظیم اکثر بודجهها وابسته به تهیه چه بودجهای است؟

- الف) تولید





مأمور تشخیص مالمات

۱۴- دلیل ترس از مرگ از دیدگاه امام جواد (ع) چیست؟  
 الف) نامعلوم بودن زمان مرگ  
 ب) مرگ را انتهای کار فرض کردن  
 ج) به دلیل نشناختن مرگ  
 د) ترس از گناهان

۱۵- تعدی در قرآن به چه معناست؟  
 الف) ساززه طلبی  
 ج) اصلاح طلبی

ب) اعجاز  
 د) هدایت

**زبان و ادبیات فارسی**

۱۶- اگر جمله «خاکستر خانه او زیاد است» به مفهوم «او مهمان نواز است» باشد، کدام صفت ادبی به کار برده است؟  
 الف) مجاز  
 ج) تشبیه  
 ب) کنایه  
 د) استعاره

۱۷- چه به بیت زیر نقش «سهیل» به ترتیب کدام است؟  
 بیم به یمن تا تو بی آیی زیرا که سهیلی و سهیل از یمن آید  
 الف) مستند - مستدله  
 ج) مستدله - مستدله  
 ب) قائل - مستند  
 د) مستند - قائل

۱۸- به کاربردن کدام کلمه در نگارش فارسی درست است؟  
 الف) اولی‌تر  
 ج) املی‌تر  
 ب) فضل‌تر  
 د) اعلی‌تر

۱۹- در کدام گزینه غلط املائی وجود دارد؟  
 الف) سایر علی بر ایشان نظر می‌شود  
 ب) نیکبختی به امتثال او منوط باشد  
 ج) هر گونه زلف از ایشان پدید آمد  
 د) زلفی به جای خویشین، انصافی بزرگ باشد

۲۰- در بیت زیر «گل» در همه نقش‌ها به چه چیز استعاره است؟  
 ای گل فروش ا گل چه فروشی بجای سیم وز گل عزیزتر چه سنایی به سیم گل  
 الف) مستدله  
 ج) مشمول  
 ب) مضامین  
 د) منجم

۲۱- کدام کلمه با توجه به معنی آن صحیح نیست؟  
 الف) نسق شیوه  
 ج) ضایع املاک  
 ب) فعل دلیر  
 د) نعت روش

۲۲- نوع «رأ» در کدام گزینه با گزینه‌های دیگر متفاوت است؟  
 الف) فلک را سقف بشکافیم و طرحی نو دراندازیم  
 ج) دل می‌رود ز دستم صاحب‌دلان خدا را  
 د) نیت را معنی، قصد است  
 ب) جانشین را دل به حال آن بنده سوخت  
 د) نیت را معنی، قصد است

۲۳- در بیت زیر ترکیب «مرغ حق» استعاره از چیست؟  
 چون صفیری شنوی از مرغ حق ظاهرش را یادگیری چون سبوق  
 الف) عارف روش شنید  
 ج) دانشمند ساده اندیش  
 ب) عالم خردمند  
 د) صوفی ظاهر بین

CS CamScanner

مأمور تشخیص مالمات

۲۴- نوشتار کدام گزینه صحیح است؟  
 الف) کج‌دار و مریخی  
 ج) کزدار و مریخی  
 ب) کج‌دار و مریز  
 د) کزدار و مریز

۲۵- در مصراع «گل زخمی خمیازه‌اند» منظور از خمیازه چیست؟  
 الف) بسته شدن  
 ج) شکسته شدن  
 ب) برز شدن  
 د) بوی شدن

۲۶- کدام کتاب از آثار شیخ بهایی نیست؟  
 الف) نثر و جالوا  
 ج) شیر و شکر  
 ب) درویش  
 د) کشتکول

۲۷- در کدام بیت آرایه تشبیه وجود ندارد؟  
 الف) یک کسی به فکر عاقبت کار خویش نیست  
 ب) حریف و صد حریف که از آب مروث خالی است  
 ج) خواهی سخنی گفت مرغ ای گل رعنا  
 د) هرگز گلی سراغ شیبستان ما نکرد

۲۸- مستقیماً یعنی:  
 الف) بهره‌دار  
 ج) فایده برد  
 ب) بهره‌گیرنده  
 د) بهره‌بردار

۲۹- اخبار رفته رفته نشست کرد و همه فهمیدند که در هزینه اجرای طرح حریف و میل شد.  
 الف) نشست کرد  
 ج) رفته رفته  
 ب) خطایی در جمله وجود ندارد  
 د) هزینه اجرای طرح

۳۰- سیاستگذاری از والدین که گاه به آن بی‌اعتنایی می‌شود، ضروری است.  
 الف) گاه  
 ج) سیاستگذاری  
 ب) خطایی در جمله وجود ندارد  
 د) بی‌اعتنایی می‌شود

**آشنایی با قوانین و مقررات اداری**



ماور تشخیص مایات

۲۵- کدام یک از امور زیر حاکمیتی نیست؟  
الف) ایجاد فضای سالم برای رقابت و جلوگیری از احتکار و تنبیه حقوق مردم.  
ب) آموزش و پرورش عمومی و فنی و حرفه ای ✓  
ج) برقراری عدالت و تأمین اجتماعی و باز توزیع درآمد.  
د) فراهم نمودن زمینه ها و مزیت های لازم برای رشد و توسعه کشور و رفع فقر و بیکاری

**معلومات عمومی**

۲۶- آیه شریفه «وَإِن يَكَادُ الَّذِينَ كَفَرُوا لَيُزْلِقُونَكَ بِأَبْصَارِهِمْ لَمَّا سَأَلُوا الَّذِينَ الَّذِينَ يَقُولُونَ إِنَّهُ لَكَلْبٌ كَلْبِيْنَ» در کدام سوره قرآن وجود دارد؟  
الف) آل عمران  
ب) طه  
ج) بقره ✓  
د) قلم

۲۷- ماههای حرام کدامند؟  
الف) محرم - رجب - ذیحده - ذیحجه  
ب) محرم - شوال - ذیحده - ذیحجه  
ج) محرم - صفر - ذیحده - ذیحجه ✓  
د) محرم - ذیحده - ذیحجه - شوال

۲۸- کدام کشور عضو اتحادیه اروپا می باشد؟  
الف) نروژ  
ب) سوئیس  
ج) انگلیس ✓  
د) رومانی

۲۹- کتاب سونز کدام دریاها را به هم پیوند می دهد؟  
الف) دریای سرخ و دریای مدیترانه ✓  
ب) انگلیس و فرانسه  
ج) دریای سرخ و دریای مدیترانه  
د) دریای سفید و اقیانوس اطلس

۳۰- کدام کارگردان بیشترین سیمرخ کارگردانی جشنواره فجر را دریافت کرده است؟  
الف) مجید مجیدی  
ب) دلوش مهرجویی  
ج) اسفر قهرادی  
د) ابراهیم حاتمی کیا

۳۱- کدام شاعر بر دیگری تقدم زمانی دارد؟  
الف) فردوسی  
ب) نظامی گنجوی  
ج) ناصر خسرو  
د) حافظ شیرازی

۳۲- علامت اختصاری سازمان تجارت جهانی چیست؟  
الف) WHO  
ب) FAO  
ج) WTO  
د) ILO

۳۳- رئیس سازمان امور مالیاتی توسط چه کسی منصوب می شود؟  
الف) وزیر اقتصاد پس از موافقت رئیس جمهور  
ب) رئیس سازمان برنامه و بودجه  
ج) وزیر اقتصاد پس از موافقت هیات وزیران  
د) رئیس جمهور

۳۴- پر افتخارترین ورزشکار ایرانی المپیک کیست؟  
الف) حسین رشادنده  
ب) هادی ساهری  
ج) مهدی باکری  
د) آرتور ششم

۳۵- عقیده به ایجاد امپراتوری اقتصادی از راه تصرف سایر ممالک به هر وسیله ای عبارت است از:  
الف) آرتور ششم  
ب) سکولاریسم  
ج) فاشیسم  
د) امپریالیسم

ماور تشخیص مایات

۳۶- به کدام یک از علوم زیر، جایزه نوبل تعلق نمی گیرد؟  
الف) شیمی  
ب) پزشکی  
ج) ریاضی  
د) زیست شناسی

۳۷- مقاوم ترین ماهچه در بدن انسان کدام است؟  
الف) چشم  
ب) بازو  
ج) قلب  
د) زبان

۳۸- کدام تابلو از آثار استاد فرشچیان است؟  
الف) پیر خرابات  
ب) ابراهیم نی  
ج) مزده بهار  
د) تخت جمشید و اسبها

۳۹- شهید مهدی باکری در کدام عملیات به شهادت رسید؟  
الف) بدر  
ب) رمضان  
ج) بیت المقدس  
د) خبیر

۴۰- به موجب قانون اساسی، کدام مرجع می تواند در حدود وظایف قانونی خود، طرح هایی تهیه و به مجلس شورای اسلامی پیشنهاد دهد؟  
الف) شورای عالی امنیت ملی  
ب) شورای عالی انقلاب فرهنگی  
ج) کمیسیون متشکل از چند وزیر  
د) شورای عالی استانها ✓

**زبان انگلیسی عمومی**

Direction: Choose the word or phrase (a), (b), (c) or (d) that best completes each sentence.

61- This is where you leave your baggage and get your boarding card.  
a) duty free      b) check-in desk      c) departures board      d) gate

62- This glass lets us see in front of the car and protects us from the wind and the weather.  
a) bonnet      b) mirrors      c) windscreen      d) bumper

63- This is a soft bed cover. It has feathers inside.  
a) blanket      b) blanket      c) carpet      d) wardrobe

